

# 2013年12月期 第3四半期業績

2013年11月1日

**AGC** 旭硝子株式会社

# 目次 Contents

■2013年12月期 第3四半期業績	Financial Results for the Nine Months ended September 30, 2013	P.2
1. 業績のポイントと主要項目	Highlights of the Financial Results	P.3
2. セグメント別・地域別の状況	Information by Business & Geographic Segments	P.13
■2013年通期業績の見通し	Outlook for FY2013	P.25
■付属資料	Appendix	P.31

# 2013年12月期 第3四半期業績

Financial Results for the Nine Months ended September 30, 2013

# 1. 業績のポイントと主要項目

## Highlights of the Financial Results

# 2013年12月期 第3四半期業績の主要項目

## Summary of the Financial Results

億円(100million yen)

		3Q			
		FY2012	FY2013	増減 Change	% 増減 Change %
売上高	Net sales	2,942	3,334	+392	+13.3%
営業利益	Operating income	259	189	-70	-27.0%
経常利益	Ordinary income	240	154	-86	-35.9%
当期純利益	Net income	138	-13	-151	-

1-3Q累計 (1-3Q Total)			
FY2012	FY2013	増減 Change	% 増減 Change %
8,775	9,719	+944	+10.8%
739	530	-209	-28.3%
716	482	-234	-32.7%
449	157	-291	-64.9%

売上高営業利益率	Operating profit margin	8.8%	5.7%
ROE*	Return on equity	6.6%	-

8.4%	5.5%
7.3%	2.1%

為替レート(期中平均) FOREX Average	JPY/USD	78.62	98.95
	JPY/EUR	98.36	131.05
原油 Crude Oil	\$/BBL (Dubai)	106.3	106.3

79.37	96.71
101.75	127.35
109.6	105.1

\* ROE(自己資本当期純利益率) = 当期純利益/自己資本(期中平均)

Return on equity = Net income / (Shareholders' equity (average) + Accumulated other comprehensive income(average))

# 2013年12月期 第3四半期業績のポイント

Highlights of the Financial Results

## 連結累計期間

**売上高 9,719億円（前年同期比 944億円の増収）**

**営業利益 530億円（前年同期比 209億円の減益）**

**電子関連製品の出荷増に加え、為替・新規連結の影響で増収も、欧州建築用ガラス事業をはじめとする製品価格下落により減益**

**原燃材料の上昇も損益を圧迫**

# 連結損益計算書

## Consolidated Statements of Income

億円 (100million yen)

	3Q			1-3Q累計 (1-3Q Total)		
	FY2012	FY2013	増減 Change	FY2012	FY2013	増減 Change
<b>売上高</b> Net sales	2,942	<b>3,334</b>	+392* (+13.3%)	8,775	<b>9,719</b>	+944* (+10.8%)
<b>営業利益</b> Operating income	259	<b>189</b>	-70* (-27.0%)	739	<b>530</b>	-209* (-28.3%)
<b>営業外損益</b> Non-Operating income (losses)	-19	<b>-35</b>		-23	<b>-48</b>	
<b>金融収支</b> Interest & Dividend	-11	<b>-10</b>		-18	<b>-14</b>	
<b>持分法損益</b> Equity in earnings of unconsolidated companies	2	<b>-0</b>		11	<b>5</b>	
<b>その他</b> Others	-10	<b>-25</b>		-16	<b>-39</b>	
<b>経常利益</b> Ordinary income	240	<b>154</b>	-86 (-35.9%)	716	<b>482</b>	-234 (-32.7%)
<b>特別損益</b> Extraordinary gains (losses)	-37	<b>-113</b>		-49	<b>-165</b>	
<b>税引前利益</b> Income before tax	203	<b>41</b>	-162 (-79.7%)	667	<b>317</b>	-350 (-52.5%)
<b>法人税等</b> Income taxes	58	<b>50</b>		188	<b>142</b>	
<b>少数株主損益</b> Minority interest in earnings (losses) of consolidated subsidiaries	8	<b>4</b>		30	<b>18</b>	
<b>当期純利益</b> Net income	138	<b>-13</b>	-151 (-)	449	<b>157</b>	-291 (-64.9%)

\* うち、為替差影響は、3Q 売上高 +396億円、営業利益 -2億円、1-3Q累計 売上高 +1,002億円、営業利益 -4億円

Foreign exchange fluctuation resulted in +39.6 billion yen in Net sales and -0.2 billion yen in Operating income in 3Q,

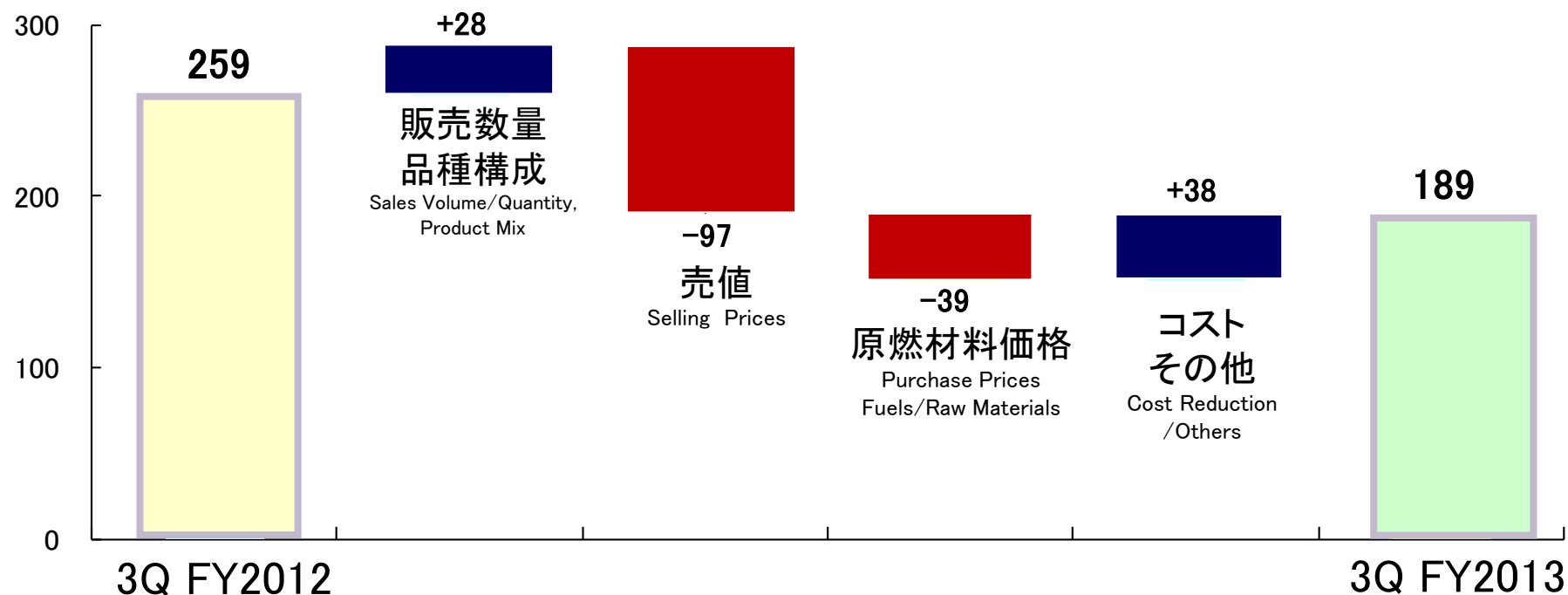
and +100.2 billion yen in Net sales and -0.4 billion yen in Operating income in 1-3Q total. All Rights Reserved, Copyright (C) 旭硝子株式会社 Asahi Glass Co., Ltd.

# 営業利益増減要因分析 (3Q FY2013 vs. 3Q FY2012)

Variance Analysis on Operating Income (3Q FY2013 vs. 3Q FY2012)

億円 (100million yen)

前年同期比 70億円減益  
¥ 7.0 bn down from the same period last year



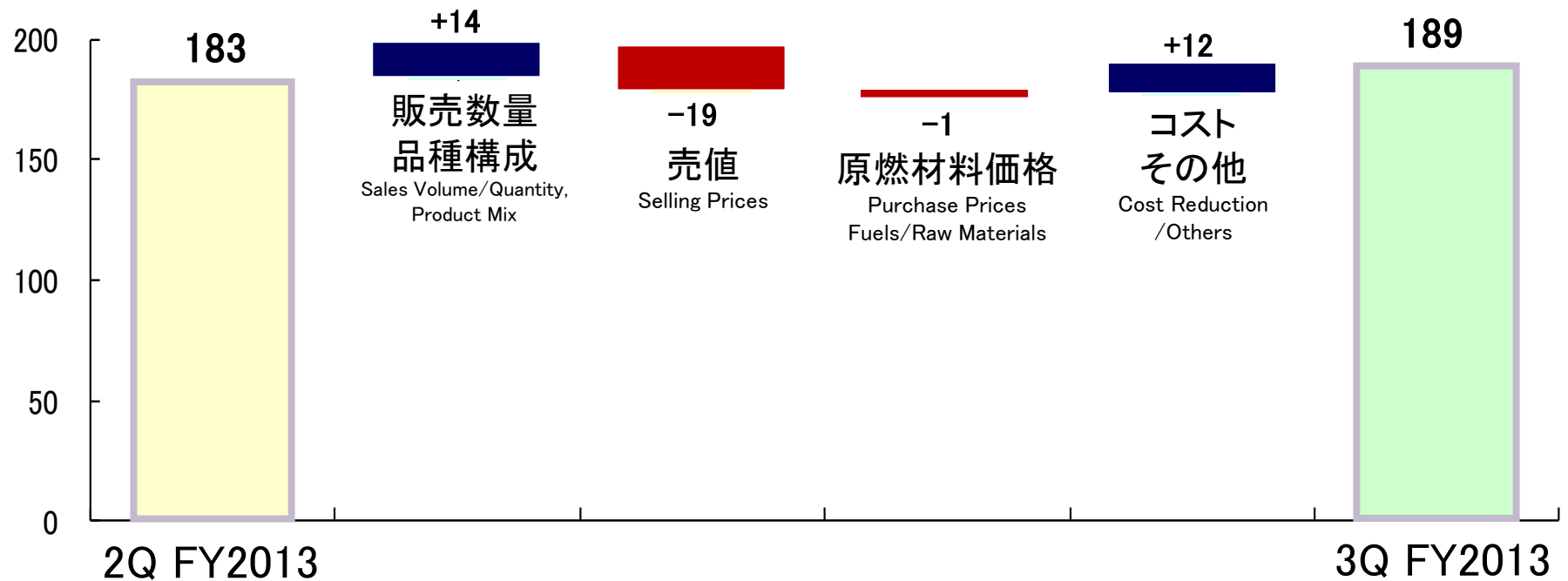


# 営業利益増減要因分析 (3Q FY2013 vs. 2Q FY2013)

Variance Analysis on Operating Income (3Q FY2013 vs. 2Q FY2013)

億円 (100million yen)

前四半期比 6億円増益  
¥ 0.6 bn up from last quarter

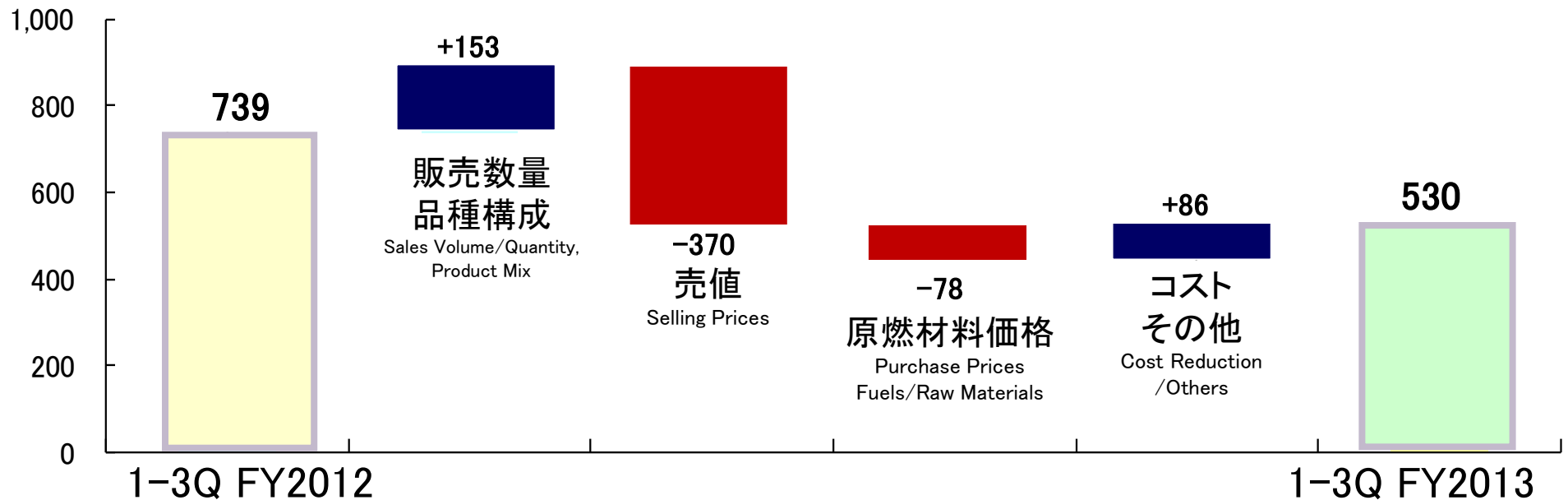


# 営業利益増減要因分析 (1-3Q FY2013 vs. 1-3Q FY2012)

Variance Analysis on Operating Income (1-3Q FY2013 vs. 1-3Q FY2012)

億円 (100million yen)

前年同期比 209億円減益  
¥ 20.9 bn down from the same period last year



# 連結貸借対照表

## Consolidated Balance Sheets

億円(100million yen)

		2012/12	2013/9	増減
		Dec. 31, 2012	Sep. 30, 2013	Change
<b>資産の部</b>	<b>Assets</b>	<b>18,994</b>	<b>20,431</b>	<b>+1,437</b>
<b>流動資産</b>	<b>Current assets</b>	<b>6,512</b>	<b>6,726</b>	<b>+213</b>
現金及び預金	Cash on hand & in banks	1,005	1,236	+231
受取手形及び 売掛金	Trade notes & accounts receivable	2,496	2,540	+44
棚卸資産	Inventories	2,083	2,332	+249
その他	Other current assets	929	618	-311
<b>固定資産</b>	<b>Fixed assets</b>	<b>12,481</b>	<b>13,706</b>	<b>+1,224</b>
有形・無形 固定資産	Tangible-Intangible fixed assets	10,096	10,825	+730
投資有価証券	Investments in securities	1,959	2,488	+529
その他	Other fixed assets	427	392	-34

		2012/12	2013/9	増減
		Dec. 31, 2012	Sep. 30, 2013	Change
<b>負債の部</b>	<b>Liabilities</b>	<b>9,024</b>	<b>9,514</b>	<b>+490</b>
仕入債務	Payables	1,189	1,216	+27
借入金 (含むCP、社債)	Loans (include CP & Bonds)	5,330	5,701	+371
その他	Other liabilities	2,505	2,597	+92
<b>純資産の部</b>	<b>Net assets</b>	<b>9,969</b>	<b>10,917</b>	<b>+948</b>
<b>株主資本</b>	<b>Shareholders' equity</b>	<b>9,840</b>	<b>9,699</b>	<b>-141</b>
資本金	Common stock	909	909	-
資本剰余金	Additional paid-in capital	970	970	-
利益剰余金	Retained earnings	8,263	8,119	-143
自己株式	Treasury stock	-301	-299	+2
その他の包括利益 累計額	Accumulated other comprehensive income	-422	649	+1,070
新株予約権	Share subscription rights	19	20	+1
少数株主持分	Minority Interests in Consolidated Subsidiaries	532	550	+17
<b>負債・純資産合計</b>	<b>Total Liabilities &amp; Net Assets</b>	<b>18,994</b>	<b>20,431</b>	<b>+1,437*</b>

<b>資産合計</b>	<b>Total Assets</b>	<b>18,994</b>	<b>20,431</b>	<b>+1,437*</b>
-------------	---------------------	---------------	---------------	----------------

\* うち、為替差影響は、+1,203億円  
+120.3 billion yen due to foreign exchange fluctuation.

# 連結キャッシュフロー

## Consolidated Statements of Cash Flows

億円 (100million yen)

	3Q		1-3Q累計 (1-3Q Total)	
	FY2012	FY2013	FY2012	FY2013
<b>営業活動によるキャッシュ・フロー (a)</b>				
Cash flows from operating activities (a)				
税金等調整前純利益	330	290	1,251	1,167
Income before income taxes & minority interests			667	317
減価償却費・のれん償却・固定資産減損	203	41	887	1,024
Depreciation/Amortization/Impairment				
運転資金増減	299	340	-101	-56
Increase (decrease) in working capital				
その他	-36	-51	-202	-118
Others				
<b>投資活動によるキャッシュ・フロー (b)</b>				
Cash flows from investing activities (b)				
固定資産取得	-572	-366	-1,157	-1,142
Purchase of property, plant & equipment				
その他	-424	-374	-1,124	-1,148
Others				
	-148	8	-33	7
<b>フリー・キャッシュ・フロー (a)+(b)</b>				
Free cash flow (a)+(b)				
	-243	-76	95	25
<b>財務活動によるキャッシュ・フロー</b>				
Cash flows from financing activities				
借入金増減	-379	-91	120	-147
Increase (decrease) in bank loans, bonds & CP				
支払配当	-225	70	438	183
Dividends paid				
その他	-150	-150	-301	-300
Others				
	-4	-10	-17	-29
<b>現金等に係る換算差額</b>				
Effect of exchange rate changes on cash & cash equivalents				
	-6	-12	10	100
<b>現金等の増加額</b>				
Changes in cash & cash equivalents				
	-628	-178	225	-22

# 設備投資・減価償却費等

CAPEX, Depreciation & Others

億円(100million yen)

		3Q	
		FY2012	FY2013
設備投資額	CAPEX	375	354
減価償却費	Depreciation	292	335
研究開発費	R&D	124	123

1-3Q累計 (1-3Q Total)	
FY2012	FY2013
1,077	1,091
861	1,009
362	357

		2012/12	2013/9
		Dec. 31, 2012	Sep. 30, 2013
有利子負債残高*	Interest-bearing debts*	5,408	5,765
D/E比率	D/E ratio	0.54	0.53

\* 有利子負債残高はリース債務を含む(2012/12末 79億円, 2013/9末 64億円)

Interest-bearing debts include lease obligations. (7.9 billion yen as of Dec. 31, 2012, 6.4 billion yen as of Sep. 30, 2013)

## 2. セグメント別・地域別の状況

Information by Business and Geographic Segments

# ガラス セグメント(1)

## Glass Segment (1)

億円 (100million yen)

	売上高 Sales		営業利益 Operating income	
	FY2012	FY2013	FY2012	FY2013
3Q	1,394	1,685 (+290)	3	-21 (-24)
1-3Q累計 1-3Q Total	4,176	4,892 (+716)	-7	-126 (-120)

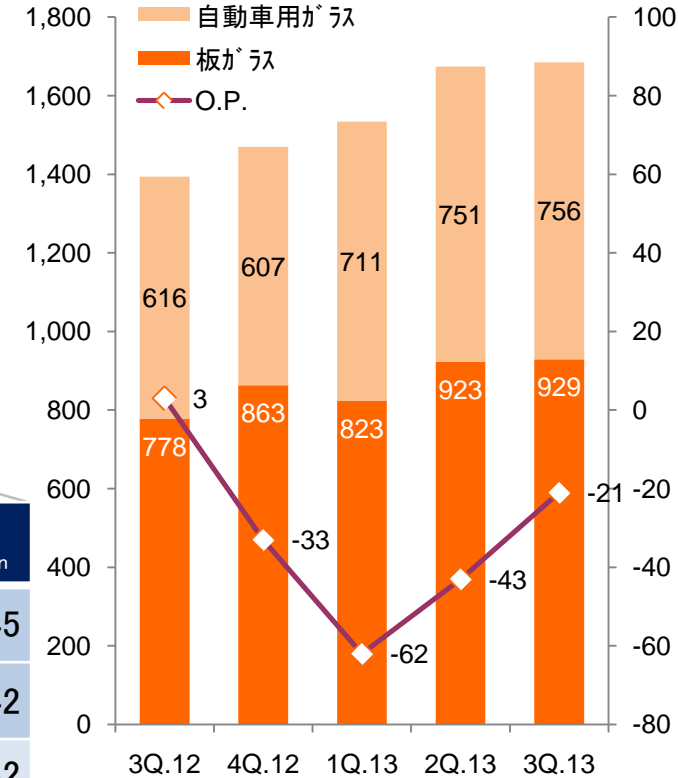
\* ( )内数字は前年同期比

( ) shows change from FY2012.

売上高の内訳 Breakdown of Sales		小計 Sub total	日本・アジア Japan & Asia	アメリカ Americas	ヨーロッパ Europe	消去 Elimination
ガラス Glass	3Q	1,685	803	227	700	-45
	1-3Q累計 1-3Q Total	4,892	2,363	666	2,006	-142
板ガラス (建築用、ソーラー) Flat Glass : Building & Solar	3Q	929	387	96	478	-32
	1-3Q累計 1-3Q Total	2,675	1,155	279	1,350	-109
自動車用ガラス Automotive Glass	3Q	756	416	131	222	-14
	1-3Q累計 1-3Q Total	2,217	1,208	387	656	-33

### 四半期推移

### Performance Trend



# ガラス セグメント(2)

Glass Segment (2)

## 【1-3Q累計 前年対比】

### 〔建築用ガラス〕

- 日本・アジア : 出荷は堅調
- アメリカ : 出荷は回復基調
- ヨーロッパ : 出荷低迷、価格は第2四半期以降  
緩やかに改善も前年同期比では低水準

### 〔自動車用ガラス〕

- 日本は自動車生産台数が減少し、当社出荷も減少
- 欧州は自動車生産台数は減少も、当社出荷は前年同水準を維持
- アジア、北米の出荷は堅調

### 〔ソーラー用ガラス〕

- 競争環境の激化により出荷は減少



# 電子 セグメント(1)

## Electronics Segment (1)

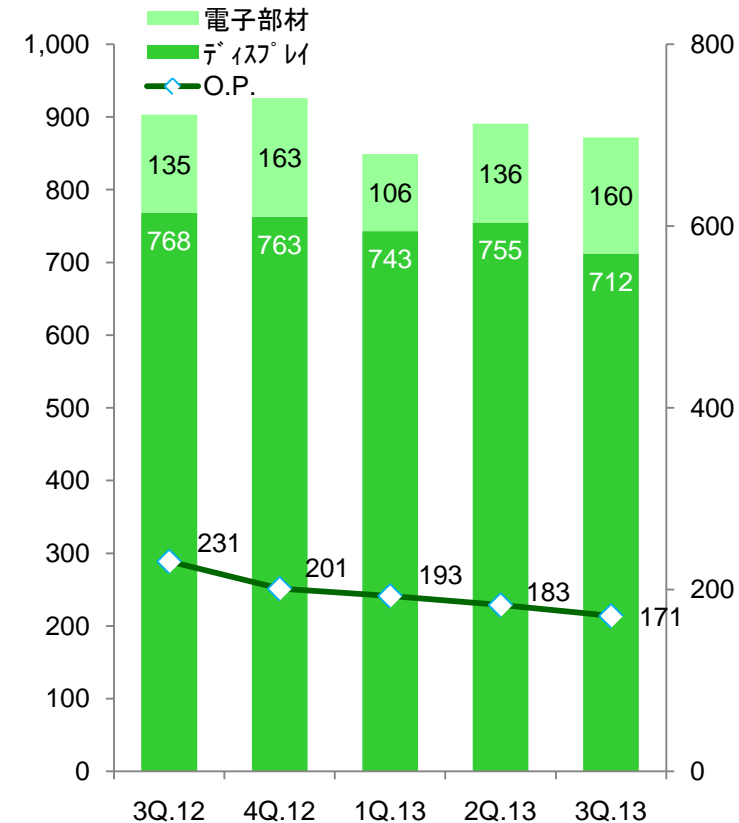
	売上高 Sales		営業利益 Operating income	
	FY2012	FY2013	FY2012	FY2013
3Q	904	872 (-32)	231	171 (-60)
1-3Q累計 1-3Q Total	2,515	2,612 (+97)	612	547 (-65)

\* ( )内数字は前年同期比  
( ) shows change from FY2012.

売上高の内訳 Breakdown of Sales		
ディスプレイ Display	3Q	712
	1-3Q累計 1-3Q Total	2,210
電子部材 Electronic Materials	3Q	160
	1-3Q累計 1-3Q Total	402

億円 (100million yen)

四半期推移  
Performance Trend



# 電子 セグメント(2)

Electronics Segment (2)

## 【1-3Q累計 前年対比】

### 〔ディスプレイ〕

- TFT-LCD用ガラス基板、ディスプレイ用特殊ガラスの出荷は増加

### 〔電子部材〕

- 半導体関連製品、オプトエレクトロニクス用部材の出荷は増加

# 化学品 セグメント(1)

## Chemicals Segment (1)

億円(100million yen)

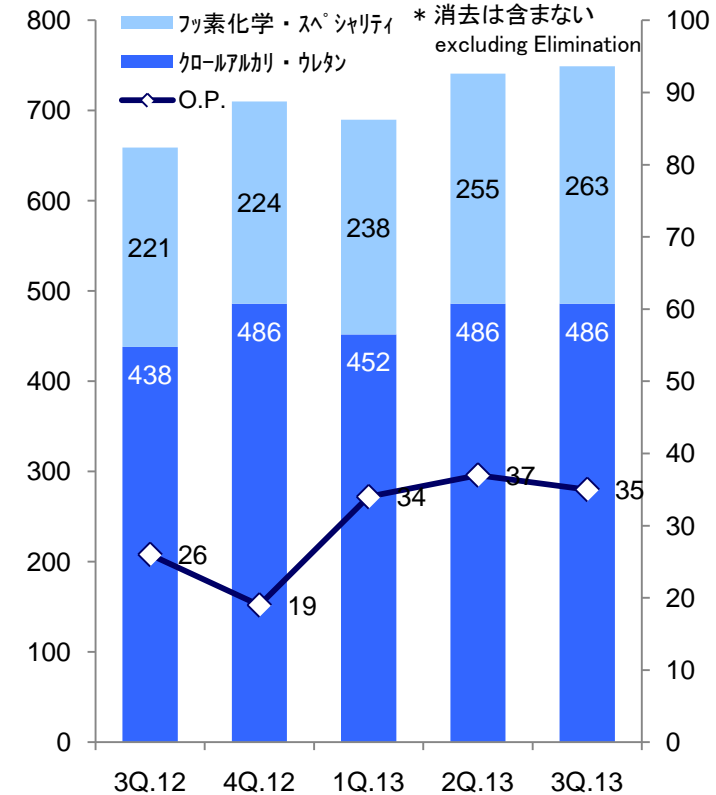
	売上高 Sales		営業利益 Operating income	
	FY2012	FY2013	FY2012	FY2013
3Q	636	724 (+88)	26	35 (+9)
1-3Q累計 1-3Q Total	1,916	2,107 (+191)	126	107 (-19)

\* ()内数字は前年同期比

() shows change from FY2012.

売上高の内訳 Breakdown of Sales		
クロールアルカリ・ウレタン Chlor-alkali & Urethane	3Q	486
	1-3Q累計 1-3Q Total	1,424
フッ素化学・スペシヤリティ Fluorochemicals & Specialty Chemicals	3Q	263
	1-3Q累計 1-3Q Total	757
消去 Elimination	3Q	-25
	1-3Q累計 1-3Q Total	-74

四半期推移  
Performance Trend



# 化学品 セグメント(2)

Chemicals Segment (2)

## 【1-3Q累計 前年対比】

### 〔クロールアルカリ・ウレタン〕

- アジアでの出荷が堅調に推移

### 〔フッ素化学・スペシャリティ〕

- 医農薬中間体・原体やフッ素樹脂の出荷は堅調
- 欧州景気低迷等の影響を受け、一部製品の出荷減少

# セグメント別業績 前年同期比較

## YoY Performance Comparison by Business Segment

億円(100million yen)

		3Q		
		FY2012	FY2013	増減 Change
売上高	Sales			
ガラス	Glass	1,394	1,685	+290
電子	Electronics	904	872	-32
化学品	Chemicals	636	724	+88
セラミックス・その他	Ceramics/Other	171	193	+22
消去	Elimination	-162	-139	+23
全社計	Consolidated total	2,942	3,334	+392

1-3Q累計 (1-3Q Total)			
	FY2012	FY2013	増減 Change
	4,176	4,892	+716
	2,515	2,612	+97
	1,916	2,107	+191
	651	570	-81
	-483	-462	+21
	8,775	9,719	+944

		FY2012	FY2013	増減 Change
営業利益	Operating income			
ガラス	Glass	3	-21	-24
電子	Electronics	231	171	-60
化学品	Chemicals	26	35	+9
セラミックス・その他	Ceramics/Other	-0	4	+4
消去	Elimination	-1	0	+1
全社計	Consolidated total	259	189	-70

FY2012	FY2013	増減 Change
-7	-126	-120
612	547	-65
126	107	-19
9	6	-3
-1	-3	-2
739	530	-209

\*「セラミックス・その他」の区分は、従前の「その他」の区分名称を変更したものです。

The category "Other," used until the previous year, was renamed "Ceramics / Other" in 2013.

# セグメント別業績 前四半期比較

## Quarterly Performance Comparison by Business Segment

億円 (100million yen)

売上高	Sales	2Q FY2013	3Q FY2013	増減 Change	% 増減 Change %
ガラス	Glass	1,674	1,685	+11	+0.6%
電子	Electronics	891	872	-19	-2.2%
化学品	Chemicals	716	724	+8	+1.2%
セラミックス・その他	Ceramics/Other	224	193	-30	-13.5%
消去	Elimination	-184	-139	+44	-
全社計	Consolidated total	3,321	3,334	+14	+0.4%

営業利益	Operating income	2Q FY2013	3Q FY2013	増減 Change	% 増減 Change %
ガラス	Glass	-43	-21	+22	-
電子	Electronics	183	171	-12	-6.7%
化学品	Chemicals	37	35	-2	-5.8%
セラミックス・その他	Ceramics/Other	4	4	-1	-12.8%
消去	Elimination	2	0	-1	-
全社計	Consolidated total	183	189	+6	+3.3%

\* 「セラミックス・その他」の区分は、従前の「その他」の区分名称を変更したものです。

The category "Other," used until the previous year, was renamed "Ceramics / Other" in 2013.

# 地域別業績 前年同期比較

## YoY Performance Comparison by Geographic Segment

億円(100million yen)

		3Q		
売上高	Sales	FY2012	FY2013	増減 Change
日本・アジア	Japan & Asia	2,242	2,407	+165
アメリカ	Americas	210	290	+80
ヨーロッパ	Europe	573	738	+165
消去	Elimination	-82	-100	-18
全社計	Consolidated total	2,942	3,334	+392

1-3Q累計 (1-3Q Total)		
FY2012	FY2013	増減 Change
6,715	7,058	+343
638	837	+199
1,679	2,135	+456
-257	-311	-54
8,775	9,719	+944

営業利益	Operating income	FY2012	FY2013	増減 Change
日本・アジア	Japan & Asia	356	322	-35
アメリカ	Americas	-8	-19	-10
ヨーロッパ	Europe	-9	-25	-16
消去	Elimination	1	1	-0
地域共通費用	Cross-regional common expenses	-81	-90	-9
全社計	Consolidated total	259	189	-70

FY2012	FY2013	増減 Change
1,025	938	-87
-28	-54	-26
-31	-109	-79
-0	-1	-0
-227	-244	-17
739	530	-209

# 地域別業績 前四半期比較

## Quarterly Performance Comparison by Geographic Segment

億円 (100million yen)

売上高	Sales	2Q FY2013	3Q FY2013	増減 Change	% 増減 Change %
日本・アジア	Japan & Asia	2,401	2,407	+5	+0.2%
アメリカ	Americas	285	290	+5	+1.9%
ヨーロッパ	Europe	743	738	-5	-0.7%
消去	Elimination	-109	-100	+9	-
全社計	Consolidated total	3,321	3,334	+14	+0.4%

営業利益	Operating income	2Q FY2013	3Q FY2013	増減 Change	% 増減 Change %
日本・アジア	Japan & Asia	311	322	+11	+3.4%
アメリカ	Americas	-19	-19	+1	-
ヨーロッパ	Europe	-35	-25	+10	-
消去	Elimination	1	1	-1	-
地域共通費用	Cross-regional common expenses	-76	-90	-15	-
全社計	Consolidated total	183	189	+6	+3.3%



# 為替換算・連結範囲変更の影響(前年同期比較)

The Impact of FOREX and Change in the Scope of Consolidation (Compared with 1-3Q FY2012)

億円(100million yen)

区分 Segment	全社計*		ガラス		電子		化学品	
	Consolidated total		Glass		Electronics		Chemicals	
	売上高	営業利益	売上高	営業利益	売上高	営業利益	売上高	営業利益
	Sales	Operating income	Sales	Operating income	Sales	Operating income	Sales	Operating income
1-3Q FY2013	9,719	530	4,892	-126	2,612	547	2,107	107
前年同期比 Change vs. 1-3Q FY2012	+944	-209	+716	-120	+97	-65	+191	-19
[以下影響を除く前年同期比] Change like-for-like vs. 1-3Q FY2012	-234	-186	-152	-90	-5	-63	-5	-29
為替換算の影響 Impact of FOREX	+1,002	-4	+735	-14	+90	+2	+165	+8
連結範囲変更の影響 Impact of Change in the Scope of Consolidation	+177	-19	+132	-16	+13	-5	+31	+2

\* 全社計には、その他、および消去の数値が含まれる為、各セグメントの合計とは一致しない

The sum of the segment amounts may not equal the amount of consolidated total, because it includes the amount of Other Segment and elimination.

# 2013年通期業績の見通し

Outlook for FY2013

# 2013年主要項目見通し

FY2013 Forecast

億円(100million yen)

			FY2012	FY2013 見通し		
				FY2013 Forecast		
			通期 Full-Year	通期 Full-Year	対前年比 vs. FY2012	対前年比% vs. FY2012 %
売上高	Net sales		11,900	13,500	+1,600	+13.4%
営業利益	Operating income		929	700	-229	-24.7%
経常利益	Ordinary income		866	650	-216	-24.9%
当期純利益	Net income		438	100	-338	-77.2%
売上高営業利益率	Operating profit margin		7.8%	5.2%		
ROE* <sup>1</sup>	Return on equity		5.0%	1.1%		
為替レート(期中平均) FOREX Average	JPY/USD		79.82	100.0		*2
	JPY/EUR		102.63	130.0		*2
原油	Crude Oil	\$/BBL (Dubai)	109.1	110.0		*2
一株当たり配当金	Dividend (Yen/Share)		26	18		

\*1 ROE(自己資本当期純利益率) = 当期純利益 / 自己資本(期中平均)

FY2013 ForecastのROEは、FY2012末時点の自己資本等を使用

Return on Equity = Net income / (Shareholders' equity (average) + Accumulated other comprehensive income (average))

ROE of FY2013 Forecast is calculated by using the Shareholders' equity, etc. as of Dec.31, 2012.

\*2 2013年度の前提

Assumption for FY2013

# 2013年通期業績見通しのポイント(1)

Business Outlook for FY2013 (1)

## 〔ガラス〕

### ●建築用ガラス

日本・アジア : 出荷は堅調に推移

アメリカ : 出荷は緩やかに回復

ヨーロッパ : 出荷は軟調に推移

### ●自動車用ガラス

新興市場での堅調な需要が牽引し出荷は増加

### ●ソーラー用ガラス

競争環境の激化が継続し、出荷は低調

# 2013年通期業績見通しのポイント(2)

Business Outlook for FY2013 (2)

## 〔電子〕

- TFT-LCD用ガラス基板、ディスプレイ用特殊ガラスの出荷は通期では堅調
- 電子部材の出荷は回復基調にあり、堅調に推移

## 〔化学品〕

- アジアのクロール・アルカリ製品の出荷堅調
- フッ素関連製品の出荷回復を見込む

# 収益改善策の進捗について

Progress of Our Business Recovery Measures

## 7月31日発表

- フランスのフロート窯一基の生産休止(Hot hold)
- 間接部門人員の15%相当(300名超※)を削減 ※2012年人員  
効果額:50百万€/年
- 更なる収益改善施策を検討中
- 一般管理費の削減  
● 研究開発費の圧縮  
効果額:2013年中に30億円
- 更なる収益改善施策を検討中

欧州建築用ガラスの構造改革

一般管理費、研究開発費の削減・その他

## 現在の状況

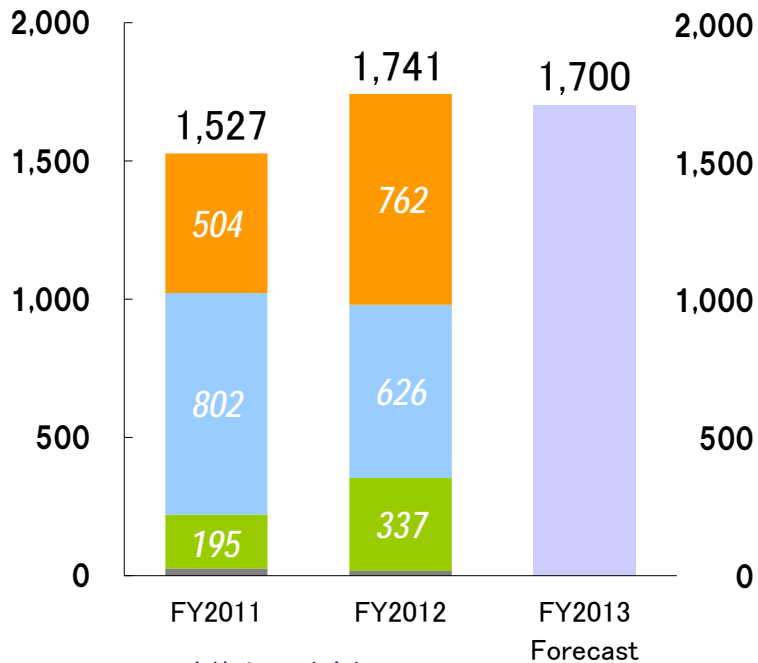
- Hot holdからCold holdに切替
- 当初予定通り実行中
- 引き続き検討中
- 予定通り達成見込み
- 中国で太陽電池用カバーガラスの生産を停止し、自動車用ガラス工場への転換を決定

# 設備投資・減価償却費・研究開発費

CAPEX / Depreciation / R&D

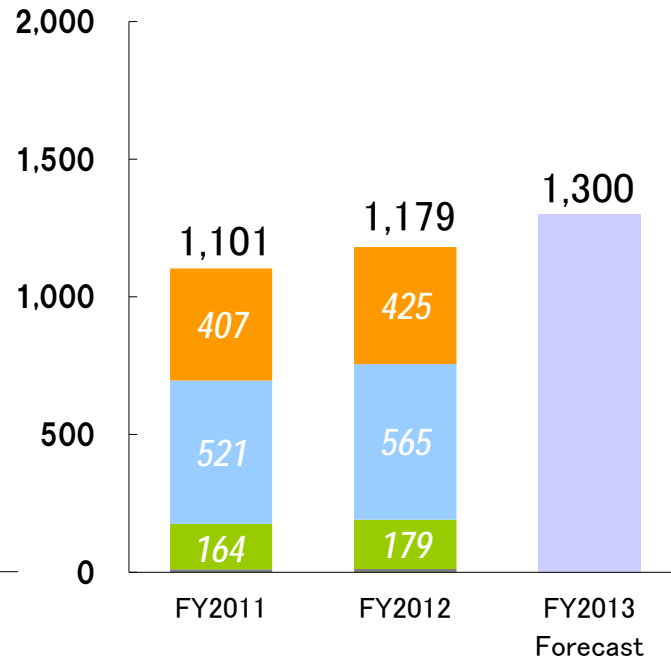
億円(100million yen)

## 設備投資\* CAPEX\*

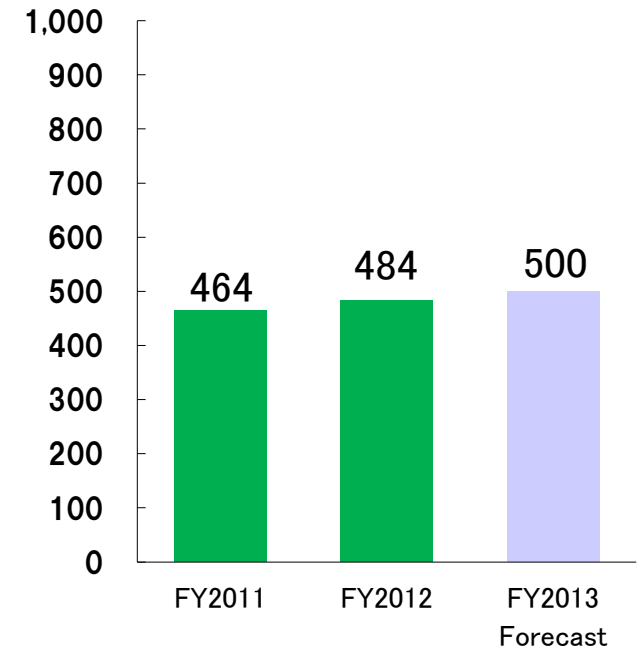


\* 実績はM&Aを含む  
Actual results include M&As.

## 減価償却費 Depreciation



## 研究開発費 R&D



■ ガラス  
Glass

■ 電子  
Electronics

■ 化学品  
Chemicals

■ セラミックス・その他  
Ceramics/Other

# 付属資料

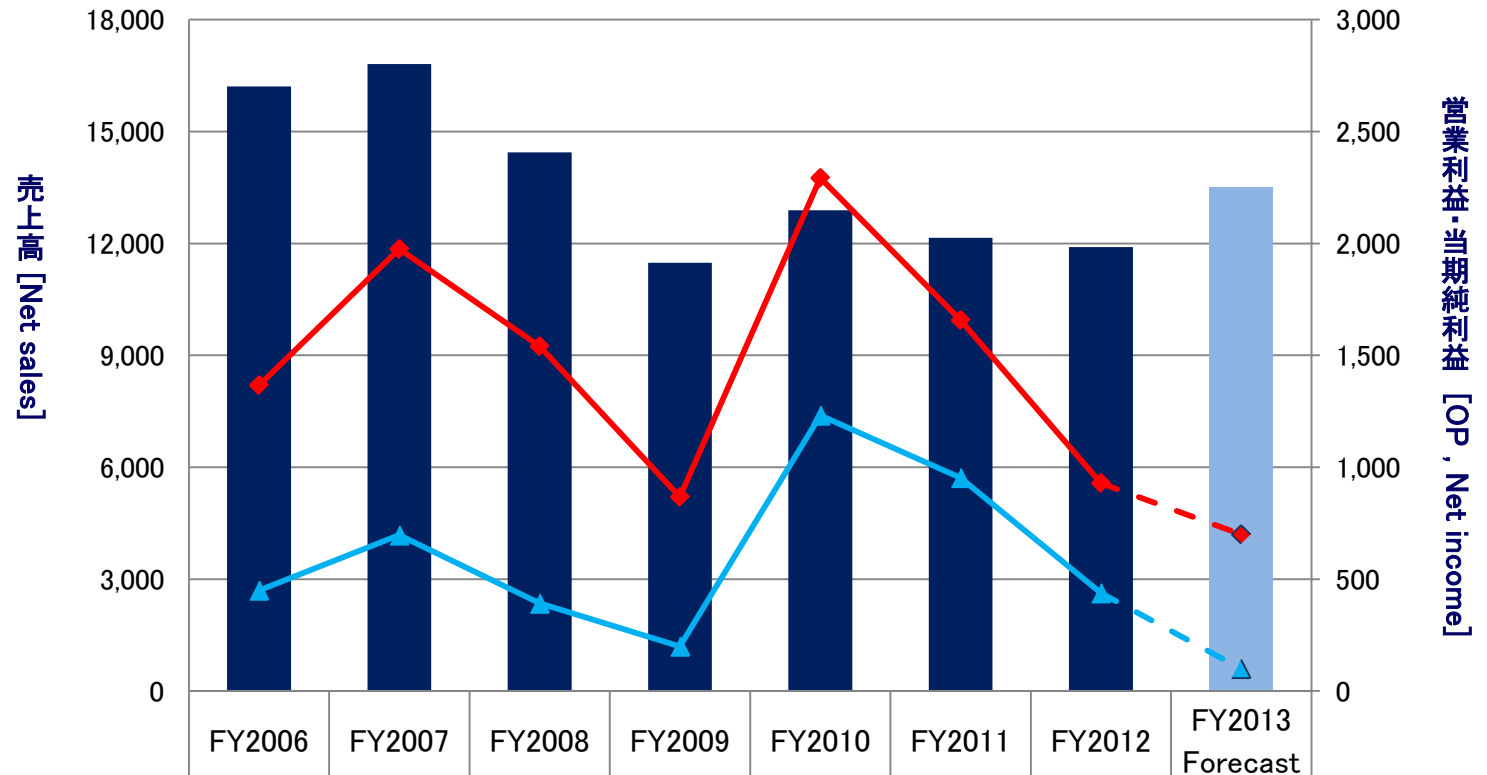
## Appendix



# 通期業績の推移

## Changes in the Financial Results

億円(100million yen)



■ 売上高	Net sales	16,205	16,812	14,443	11,482	12,889	12,147	11,900	13,500
◆ 営業利益	Operating income	1,366	1,975	1,540	867	2,292	1,657	929	700
▲ 当期純利益	Net income	450	696	392	200	1,232	953	438	100
営業利益率	Operating profit margin	8.4%	11.7%	10.7%	7.5%	17.8%	13.6%	7.8%	5.2%
一株当たり配当金	Cash dividends per share (yen)	¥16	¥20	¥24	¥16	¥26	¥26	¥26	¥18

# 財務指標

## Financial Index

			06/12	07/12	08/12	09/12	10/12	11/12	12/12
自己資本当期純利益率(ROE) <sup>*1</sup>	Return on equity	%	5.1%	7.5%	4.7%	2.7%	15.8%	11.8%	5.0%
総資産営業利益率(ROA) <sup>*2</sup>	Return on assets	%	6.5%	9.3%	7.8%	4.8%	12.9%	9.6%	5.2%
自己資本比率	Equity ratio	%	42%	45%	40%	42%	46%	48%	50%
D/E(有利子負債・純資産比率)	Debt/Equity ratio	倍 times	0.58	0.52	0.77	0.74	0.60	0.57	0.54
営業CF/有利子負債	CF from Operating Activities/Interest-bearing debt	倍 times	0.30	0.46	0.34	0.30	0.56	0.31	0.31
一株当たり当期純利益(EPS)	Earnings per share	円 Yen	38.37	59.35	33.53	17.12	105.52	81.90	37.88
EBITDA <sup>*3</sup>	EBITDA	億円 100mil Yen	1,809	2,555	2,199	1,873	3,084	2,594	1,928

\*1 ROE(自己資本当期純利益率) = 当期純利益/自己資本(期中平均)

Return on equity = Net income / (Shareholders' equity (average) + Accumulated other comprehensive income (average))

\*2 総資産営業利益率(ROA) = 営業利益/総資産(期中平均)

Return on assets = Operating income / Total assets (average)

\*3 EBITDA(支払利息・税金・減価償却費控除前利益) = 税引前当期純利益 + 減価償却費 + 支払利息

Earnings before interest, tax, depreciation and amortization(EBITDA) = Net Income (Loss) Before Taxes + Depreciation + Interest expenses

為替レート Exchange rates			FY2012				FY2013			
			1Q	2Q	3Q	4Q	1Q	2Q	3Q	4Q
円/ドル JPY/USD	期中平均	Average	79.28	80.20	78.62	81.17	92.42	98.76	98.95	100.0 <sup>*4</sup>
	期末	At quarter end	82.19	79.31	77.60	86.58	94.05	98.59	97.75	
円/ユーロ JPY/EUR	期中平均	Average	103.99	102.91	98.36	105.25	122.04	128.95	131.05	130.0 <sup>*4</sup>
	期末	At quarter end	109.80	98.74	100.24	114.71	120.73	128.53	131.87	

\*4 2013年度の前提

Assumption for FY2013

# 2013年 主要発表事項

Major Press Releases in FY2013

発表日	内容
2月7日	国際会計基準(IFRS)の任意適用に関するお知らせ
2月21日	大型Dragontrail®の化学強化設備を国内に新設
3月11日	最先端の電極形成技術開発を進めるTriton Microtechnologies Inc.へ投資
4月23日	兵庫県赤穂市にメガソーラーを建設
5月9日	東南アジア地域での事業拡大を目指し、地域統括拠点をシンガポールに新設
5月14日	世界最高の超低熱収縮ディスプレイ用ガラス基板「AN Wizus™」を販売開始
5月20日	ディスプレイをくっきり鮮やかにする光学接合用樹脂付カバーガラスを市場に投入
6月6日	世界初のガラス製ベンチルーフがFIFAコンフェデレーションズカップにて実現
6月6日	高機能フッ素樹脂フィルム「アフレックス®」を使用したブラジルのサッカースタジアムが完成
8月6日	インドネシアで苛性ソーダおよび塩ビの生産能力を大幅増強
10月10日	中国蘇州市の生産子会社に自動車用ガラス第3工場を新設
10月18日	ブラジル新工場での商業生産を開始
10月22日	米国皮膚がん財団の認証を自動車の窓ガラスで取得

# 予測に関する注意事項

- 本資料は情報の提供を目的としており、本資料による何らかの行動を勧誘するものではありません。本資料(業績計画を含む)は、現時点で入手可能な信頼できる情報に基づいて当社が作成したものでありますが、リスクや不確実性を含んでおり、当社はその正確性・完全性に関する責任を負いません。
- ご利用に際しては、ご自身の判断にてお願いいたします。本資料に記載されている見通しや目標数値等に全面的に依存して投資判断を下すことによって生じ得るいかなる損失に関しても、当社は責任を負いません。

この資料の著作権は旭硝子株式会社に帰属します。  
いかなる理由によっても、当社に許可無く資料を複製・配布することを禁じます。

# AGC 旭硝子株式会社

## ASAHI GLASS CO., LTD.

〒100-8405

東京都千代田区丸の内一丁目5番1号

新丸の内ビルディング

Shin-Marunouchi Bldg., 1-5-1 Marunouchi Chiyoda-ku,  
Tokyo 100-8405 Japan

問合わせ先: 広報・IR室

Contact : Corporate Communications & Investor Relations

E-mail : [investor-relations@agc.com](mailto:investor-relations@agc.com)

T E L : +81-(0)3-3218-5096

F A X : +81-(0)3-3201-5390

[www.agc.com](http://www.agc.com)